

6. มาตรการติดตามตรวจสอบและผลการติดตามตรวจสอบผลกระทบสิ่งแวดล้อม

6.1 คุณภาพอากาศและเสียง

สถานีตรวจวัด	ผลการตรวจวัดระหว่างวันที่ 10-13 มีนาคม 2566			ระดับเสียงเฉลี่ย 24 ชั่วโมง (เดซิเบล(เอ))	ระดับเสียงสูงสุด (เดซิเบล(เอ))
	ปริมาณฝุ่นละอองรวม (มก./ลบ.ม.)	ปริมาณฝุ่นละออง ขนาดเล็กเกิน 10 ไมครอน (มก./ลบ.ม.)	ปริมาณฝุ่นละออง ขนาดเล็ก(เอ))		
บริเวณโรงโม่ทองโครงการ	0.208-0.288	0.106-0.114	57.3-63.3	95.4-102.6	
บริเวณบ้านเจ้าพ่อเขตก (กลุ่มในเขา)	0.158-0.206	0.091-0.112	54.3-64.3	86.6-106.7	
บริเวณบ้านเจ้าพ่อเขตก (กลุ่มสระยอ)	0.166-0.205	0.055-0.072	60.2-69.1	90.2-103.6	
บริเวณวัดศิลาฉนวนบรรพต	0.182-0.285	0.103-0.117	51.8-59.4	87.3-96.6	
ค่ามาตรฐาน	0.33	0.12	70.0	115.0	

6.2 ความสั่นสะเทือน

มาตรการติดตามตรวจสอบผลกระทบสิ่งแวดล้อมกำหนดให้มีการตรวจวัดความสั่นสะเทือนจำนวน 4 สถานี ได้แก่ ศาลเจ้าพ่อเขตก วัดกัลยาณบรรพต ถักริมานจักรี และบริเวณคันทันน้ำทันนครชัยยะ ผลการตรวจวัดในวันที่ 11 มีนาคม 2566 พบว่าบริเวณคันทันน้ำทันนครชัยยะ มีค่าอยู่ในเกณฑ์มาตรฐานตามประกาศกระทรวงทรัพยากรธรรมชาติและสิ่งแวดล้อม เรื่อง กำหนดมาตรฐานการควบคุมระดับเสียงและความสั่นสะเทือนจากการทำหิน และในส่วนบริเวณ ศาลเจ้าพ่อเขตก วัดกัลยาณบรรพต และถักริมานจักรี พบว่า ไม่สามารถตรวจวัดสัญญาณความสั่นสะเทือนได้ เนื่องจากมีค่าน้อยมาก

6.3 คุณภาพน้ำใต้ดิน

ผลการตรวจวัดคุณภาพน้ำใต้ดินจำนวน 1 สถานี คือ น้ำบาดาลบริเวณบ้านเจ้าพ่อเขตก ผลการตรวจวัดในวันที่ 12 มีนาคม 2566 พบว่า ทุกสถานีมีค่าอยู่ในเกณฑ์มาตรฐานตามประกาศคณะกรรมการสิ่งแวดล้อมแห่งชาติ เรื่อง กำหนดหลักเกณฑ์และมาตรการในทางวิชาการสำหรับป้องกันด้านสาธารณสุขและการป้องกันเรื่องสิ่งแวดล้อมเป็นพิเศษ พ.ศ. 2551 แต่ความกระด้างมีค่าอยู่ในเกณฑ์อนุโมณีสุงสุด ซึ่งสอดคล้องกับการศึกษาทางอุทกธรณี จึงเสนอให้มีการปรับปรุงคุณภาพน้ำก่อนนำไปใช้อุปโภคและบริโภค เช่น ใช้สารส้มในการปรับปรุงคุณภาพน้ำ

หากต้องการสอบถามข้อมูลเพิ่มเติมสามารถสอบถามได้ที่  
สำนักงานโครงการ : นางสาวปริศนา อุดมรัตน์  
ตำแหน่ง : ตำแหน่งเจ้าหน้าที่ จังหวัดสระบุรี  
หมายเลขโทรศัพท์ติดต่อ : 093-5765753

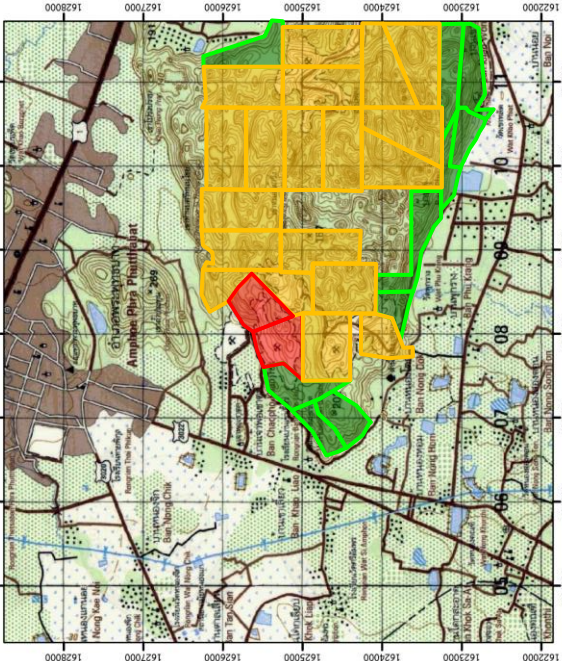
9/1

เอกสารประชาสัมพันธ์

โครงการทำเหมืองแร่หินปูนอุตสาหกรรมชนิดหินปูน เพื่ออุตสาหกรรมก่อสร้าง  
ของนางสาวปริศนา อุดมรัตน์ ประทานบัตรที่ 28614/16225

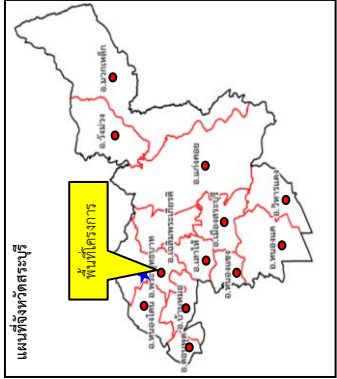
1. พื้นที่โครงการ

โครงการตั้งอยู่ที่หมู่ที่ 9 ตำบลหน้าพระลาน อำเภอเฉลิมพระเกียรติ จังหวัดสระบุรี



สัญลักษณ์ :

- พื้นที่โครงการ (ประทานบัตรที่ 33282/16276 รวมแผนผังโครงการทำเหมืองเดียวกันกับ ประทานบัตรที่ 33283/16277)
- ค่าขอประทานบัตรข้างเคียง
- ประทานบัตรข้างเคียง



## 2. ความจำเป็นและกำหนดการเปิดเหมืองของโครงการ

สืบเนื่องจากผลการพิจารณาการประเมินผลกระทบสิ่งแวดล้อม ในการประชุมครั้งที่ 25/2553 เมื่อวันที่ 24 สิงหาคม 2553 คณะกรรมการผู้ชำนาญการฯ มีมติเห็นชอบกับรายงานการประเมินผลกระทบสิ่งแวดล้อม โครงการเหมืองแร่หินอุตสาหกรรมชนิดหินปูน (เพื่ออุตสาหกรรมปูนซีเมนต์) เพื่อทำปูนขาวสำหรับอุตสาหกรรมฟอสมและน้ำตาล และเพื่ออุตสาหกรรมก่อสร้าง ของนางสาวบริศนา อุดมรัตน์ คีขอประทานบัตรที่ 5/2549 ร่วมแผนผังโครงการทำเหมืองเดียวกันกับคำขอประทานบัตรที่ 6/2549 ปัจจุบันได้รับอนุญาตเป็นประทานบัตรที่ 33282/162766 และประทานบัตรที่ 33283/16277 ตามลำดับ มีอายุประทานบัตร 25 ปี ตั้งแต่วันที่ 24 สิงหาคม 2560 ถึงวันที่ 23 สิงหาคม 2585

## 3. ความต้องการบุคลากร

ปัจจุบันโครงการมีนโยบายรับคนในท้องถิ่นเข้าทำงาน หากมีต้องการบุคลากรเพิ่มเติม จะประชาสัมพันธ์ให้ทราบที่ด้านหน้าสำนักงานโครงการ

## 4. ผลประโยชน์ต่อชุมชน

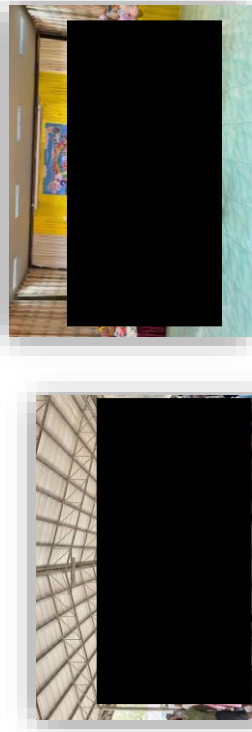
ผลประโยชน์ที่โครงการมอบให้กับชุมชน มี 2 ด้าน คือทางตรง โดยการเรียกค่าภาคหลวงตามกฎหมาย และทางอ้อมโดยการทำกิจกรรมมวลชนสัมพันธ์

### 4.1 ค่าภาคหลวงแร่ที่ท้องถิ่นจะได้รับ (60% ของค่าภาคหลวงแร่)

- อบต.พริกย่าง (20% ของค่าภาคหลวงแร่)
- อบจ.สระบุรี (20% ของค่าภาคหลวงแร่)
- อบต./เทศบาลอื่นๆ ในจังหวัดสระบุรี (10% ของค่าภาคหลวงแร่)
- อบต./เทศบาลอื่นๆ ในจังหวัดอื่นๆ (10% ของค่าภาคหลวงแร่)

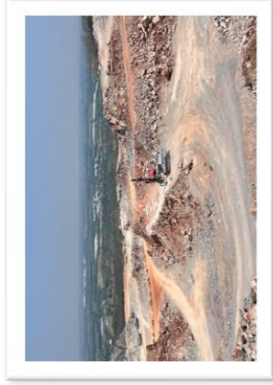
### 4.2 กิจกรรมมวลชนสัมพันธ์ประจำปี 2566

- มอบข้าวสารให้แก่ผู้สูงอายุ
- สนับสนุนกิจกรรมวันเด็ก
- ร่วมเป็นเจ้าภาพทอดผ้าป่าสามัคคีชมรม อสม.



## 5. มาตรการและผลการดำเนินงานตามมาตรการป้องกันและแก้ไขผลกระทบสิ่งแวดล้อม

### 1. หน้าเหมืองปัจจุบัน



### 2. สัญญาลักษณ์แสดงขอบเขตพื้นที่โครงการ



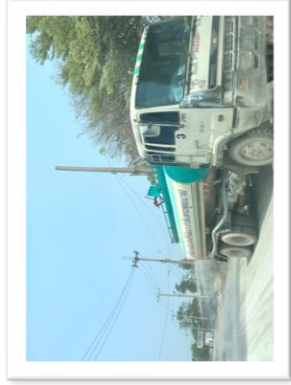
### 3. ป้ายควบคุมความเร็วไม่เกิน 25 กิโลเมตรต่อชั่วโมง



### 4. รถบรรทุกปิดคลุมผ้าใบ



### 5. รถฉีดพรมน้ำ บริเวณพื้นที่ในโครงการ



### 6. การปิดคลุมโรงโม่หิน

